



## **LANCEA REGIS**

A Közösségi Régészeti Egyesület Közleményei

2020/2



# Egy különleges avar kori temető és a közösségi régészet. A csákberény-orondpusztai tervásatás első eredményei

Szücsi Frigyes (Szent István Király Múzeum, Székesfehérvár)\*

*A Fejér megyei Csákberényben keskeny nyomtávú iparvasút építése során 1935-ben fedezték fel az avar kori (6–9. század) temetőt. 1939-ig – lényegében a második világháború kirobbanásáig – 452 sírt tártak fel, kezdetben Lencsés József székesfehérvári múzeumi altiszt, majd a Magyar Nemzeti Múzeum őrének, László Gyulának vezetésével.*

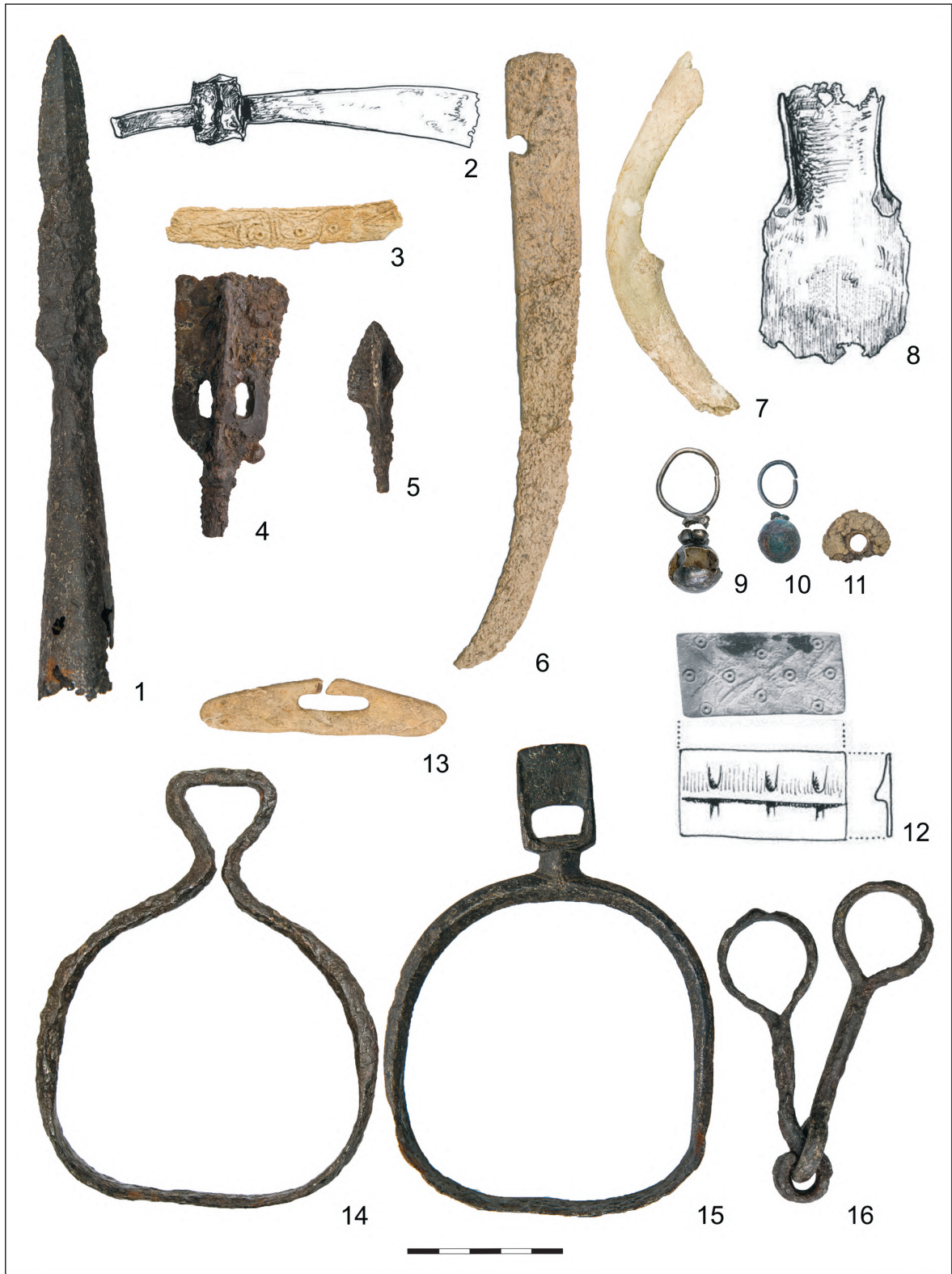
*A temetőből egy kulturális szempontból különleges 6–7. századi közösség képe sejlett fel. Lovassírokkal, ázsiai eredetű fegyverekkel, lószerszámokkal és eszközökkel képviseltetik magukat a keleti, sztyeppi eredetű bevándorlók, akiket az egyszerűség kedvéért nevezünk most összefoglalóan avaroknak (1. kép). A viseleti helyzetben elhelyezkedő késő antik fibulák, a mellkasra helyezett orsókarikák, a kígyófejes karperecek és a nagyszámú vaskarperec, valamint a késő római műhely-hagyományokra visszavezethető gyorskorongon készült, jellegzetes vörös árnyalatú, jó minőségű kerámiaedények az avarok mellett romanizált kultúrájú csoport jelenlétét valószínűsítik (2. kép). Végül pedig nem elhanyagolható a temetőből napvilágot látott Meroving-germán eredetű tárgyak és viseleti elemek száma, ami a közösségnek a nyugat-európai és észak-itáliai germánokkal való élénk kapcsolatát bizonyítja, valamint felveti a germán etnikum jelenlétének lehetőségét is.*

## 1. Csákberény–Orondpuszta újratöltve: a „csillagok együttállása” és a közösségi régészet

Igen lassan vált valósággá a híres régészprofesszor, néhai László Gyula és több pályatársa bizakodása: az utolsó ásatási évad óta kerekén 80 esztendőnek kellett tovatűnnie a régészeti feltárások 2019-es újraindulásáig. Ekkor álltak szerencsésen a csillagok Csákberény és Székesfehérvár egén: kellett hozzá ugyanis Csákberény Község Önkormányzatának és dr. Vécsei László polgármesternek az elszánt támogatása, valamint a Szent István Király Múzeum infrastruktúrája és szakembergárdája, amelyet Pokrovenszki Krisztián múzeumigazgatónak köszönhetően lehetett e kutatásra (is) össz-

pontosítani. A megvalósulást lehetővé tevő harmadik „komponens” pedig egy hazánkban viszonylag új irányzat, a közösségi régészet. A 2019-es tervásatás időtartama alatt – július 1–29. között – összesen 36 önkéntes segítette a munkánkat több-kevesebb ideig. A társaság pontosan fele a Községi Régészeti Egyesület kötelékéből érkezett, másik felét pedig a Szent István Király Múzeum önkéntes fémkeresősei és helyi, illetve környékbeli érdeklődők alkották. Akadtak, akik csak egy-egy napra érkeztek, mások 3–8 napot is segítettek a régészek és ásatási technikusok felügyeletével a sírbontásban és olykor a dokumentációban (fényképezés, rajzolás, leletkísérők megírása). A „rekorderek” 3 héten át nyújtottak elengedhetetlen és önkéntességük ellenére professzionális segítséget (3. kép).

\*szucsi.frigyes@szikm.hu



1. kép.

1–16: Válogatás a csákkerény-orondpusztai avar kori temető eurázsiai sztyeppi eredetű tárgytypusaiból 1: Nádlevél alakú lándzsahegy (141. sír) 2: Fokosbalta (172. sír) 3: Tegezdíszítő csontveret (395. sír) 4–5: Háromélű nyílhegyek (272. és 155. sír) 6: Íjkarcsont (323. sír) 7: Agancsból készült bogozó (61. sír) 8: Vasból készült szalu (313. sír) 9–10 : Nagygömbös fülbevalók (341. és 311. sír) 11: Talizmánként viselt ólomkarika (138. sír) 12: Csontból készült tarsolyzáró (218. sír) 13: Csontból készült béklyó (141. sír) 14: Hurkosfülű kengyel (89. sír) 15: Hosszúfülű kengyel (318. sír) 16: Vas csikózábla (327. sír)



2. kép.

1–8: Válogatás a csákberényi-orondpusztai avar kori temető késő antik, romanizált hagyományokra utaló tárgytypusaiból 1: Kanalas mellű (55. sír) 2: Galambfibula (67. sír) 3: Lófibula (298. sír) 4: Késő római hagymagombos fibula a mellkasról, tehát viseleti helyzetből (364. sír) 5: Kígyófejes karperec (177. sír) 6: Vas karperec (274. sír) 7: Orsókarika a mellkasról (208. sír) 8: Az ún. Csákberény-csoportba tartozó kerámiaedény (121. sír)



3. kép.

*A jókedvű csapat Csákberényben 2019. július 5-én. A képen mindössze hárman a Szent István Király Múzeum munkatársai, a többiek önkéntesek, zömmel a Közösségi Régészeti Egyesület kötelékéből*

## 2. Az ásatás „csodafegyvere”: egy légifotó!



4. kép.

*Otto Braasch szerencsés légifotója és a gyakorlati alkalmazása. A légifotó a sírokat jelző fekete pöttyökkel, a temetőt keresztülszelő egykori iparvasút nyomvonalával és a 30'-as évek ásatásainak fésűszerű kutatóárkaival*

A német Otto Braasch – az európai és egyúttal a hazai régészeti célú légifotózás egyik atyja – 1994-ben készített egy rendkívül szerencsés légifotót, amelyen kis fekete foltok for-

májában mutatkoztak meg a zöldellő gabonátábla alatt rejtőzködő sírok, sőt mi több, az első sírok előkerüléséért felelős 1935-ben épült iparvasút nyomvonalára, és az 1936–39 közötti régészeti feltárások kutatóárkai is (4. kép). A csodálatos légifelvételnek köszönhetően pontosan meghatározható a helye a '30-as évek ásatásainak, ismerjük a temető kiterjedését, és tudjuk, hogy hány feltáratlan sír rejlik még a föld alatt: több mint 500.

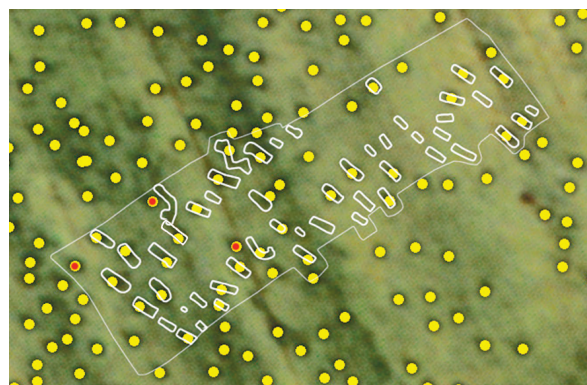
*A visszatöltött régészeti objektumok (gödrök, árkok és sírok) jobban megtartják a vizet, így felettük a növényzet magasabbra nő, hosszabb ideig zöldell, és sötétebb árnyalatot vesz fel, mint körülöttük, a bolygatatlan altalaj felett kevesebb vízhez jutó növények. Az év megfelelő szakában, megfelelő napszakban és szögben készülő légifelvételeken ezek a különbségek fekete foltok formájában rajzolódnak ki.*

A légifotó nem csak az ásatási szelvény kijelölésében óriási segítség, hanem az ásatás közben is összevetettük a meglelt sírokkal (5. kép). Ekkor döbrentünk rá, hogy a humusztakaró gépi földmunkával való eltávolítását követően sem rajzolódik ki minden sírbeásás foltja a sárga agyagos-homokos altalajban. A légifénykép segítségével 3 olyan sírt találtunk meg (502, 503. és 505. sír), amelyeknek a humuszoszt felszínen semmilyen nyoma sem mutatkozott (6. kép).



5. kép.

A georeferált légifotó az ásatási szelvény 2019.07.21-ei állapota szerinti helyszínrajzzal (készítette: Nagy Zoltán, Községi Régészeti Egyesület)



6. kép.

A 2019.07.21-ei állapot szerinti ásatási szelvény és környéke, sárga pöttyökkel jelölve a légifelvételen kirajzolódó sírokat. A piros pöttyökkel jelölt sírok feltárására a légifotón történő azonosítást követően 2019.07.21. után került sor (készítette: Nagy Zoltán, Községi Régészeti Egyesület)

A humuszrétegben sekélyen fekvő 493. sírt pedig – amelyet a humuszoszt közben a munkagép markolt ki – utólag, a légifotó segítségével olyan pontosan tudjuk a temetőterképre helyezni, hogy még a tájolása is meghatározható (7. kép). Többnyire csak a gyermeksírok nem látszódnak a légifelvételen, nyilván az azok kisebb mérete miatt. A többi sír azonosításában némi bizonytalanság jobbra csak az eke által mélyszántáskor hagyott nyomoknál tapasztalható.



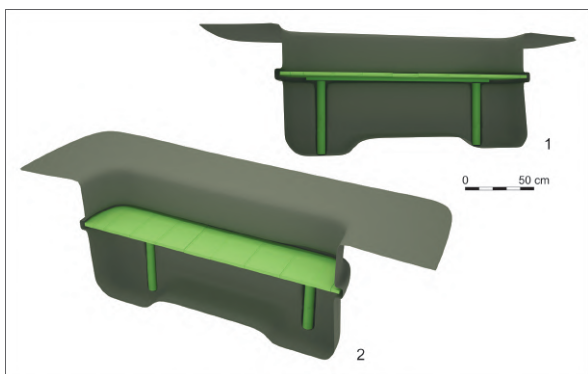
7. kép.

Az ásatási szelvény ortofotója a sírok kontúrjának kiemelésével és a sírszámokkal

### 3. A tervásatás új eredményei az avar kori temető kutatásában: a sírépítmények

A 2019. évi tervásatás folyamán 53 sírt bontottunk ki, ezzel a temetőből eddig feltárt sírok száma 505-re emelkedett.

A terepi munkálatokat sajnálatos technikai nehézségek miatt nem követte azonnal a feltárt leletanyag restaurálása, így a tudományos feldolgozás szükségszerűen az ásatáson megelőően nagyszámban mutatkozó fából ácsolt sírépítmények elemzésével kezdődött meg. A temetőről eddig alkotott képünket tekintve önmagában új eredménynek tekinthető a dokumentált sírépítmények mennyisége és változatossága. Az 1936–39 között feltárt 452 sírból mindössze 8-ban figyeltek meg sírépítményt – ez alig 2% –, míg a 2019-ben feltárt 53 sírből 33-ban, tehát a sírok mintegy 62%-ában. A '30-as években kibontott sírépítményeket egy kivételével László Gyula 1939-es ásatásán regisztrálták, amiből arra következtethetünk, hogy az 1936–38 közötti feltárásokon nem vették észre, vagy legalábbis nem dokumentálták a sírépítmények nyomait. Akkor a kibontott sírépítmények között csak cölöpös sírokat említettek, míg 2019-ben a cölöpös sírokon kívül még további három típust tudtunk megkülönböztetni. A sírépítmény-nyomok alapos dokumentálása lehetővé tette a négy fő típusból három lehetséges rekonstrukciójának elkészítését:



8. kép.

A cölöpös sírépítmény rekonstrukciója az 504. gyermeksír alapján (3D rekonstrukció: Belegrai Tamás, Szent István Király Múzeum)



9. kép.

1. típus: cölöpös sírok (504. sír)

**1. típus**, a cölöpös sírok (8–10. kép): 15 sírban regisztráltuk, hogy 2–2 vagy 3–3 (illetve egy esetben 1–1) cölöphely sorakozik a hosszanti oldalakba vágva. A 15 cölöpös sírből 13-nál a sír oldalain, a cölöpök tetejének szintjén haladó 2–9 cm széles vízszintes humuszcsíkot figyeltünk meg, amely a sír oldalába vízszintesen bevált résekbe 5–10 cm mélységben beeresztett deszkák nyomaként értelmezhető. Ezt a deszkafedelet támaszthatták alá a cölöpök, féltetőszerű építményt alkotva.



10. kép.

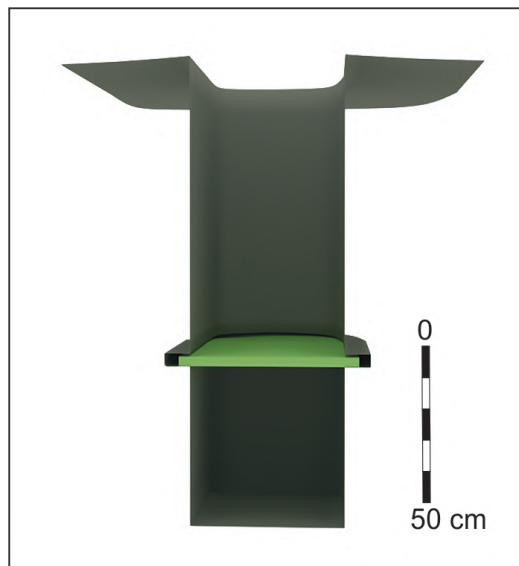
1. típus: cölöpös sírok (504. sír)

A cölöpös sírok kétharmadának alját mélyítették le a sír két végén, ami arra utal, hogy a cölöpök által alátámasztott deszkafedél alatt koporsóban vagy halotti kereveten (ágyon) helyezhették el az elhunyt személyt. A legelfogadottabb elmélet szerint ugyanis a koporsó vagy halotti kerevet leeresztését követően a kötelek kihúzását könnyítették meg a lemélyítések.

*A változatos – mégis viszonylag ritkán megfigyelt – avar kori sír-építmények teljes felgyűjtésével és elemzésével még adós a kutatás. A legnagyobb figyelmet eddig a könnyen észrevehető cölöpös sírok kapták. A cölöpökről kezdetektől úgy vélekedett a kutatás, hogy valamiféle sír-építményt vagy tetőszerkezetet (ERDÉLYI 1958, 45), esetleg halotti áldozatnak állított asztal-szerű fa-állványt kellett, hogy tartsanak (KOVRIK 1963, 62). Tomka Péter 1978-ban a hun kori sírkamrákra és a keleti, szkíta kori előzményekre hívta fel a figyelmet a cölöpös sírok kapcsán (TOMKA 1978, 77). A cölöp-szerkezetes temetkezések azonban nem az avarokkal tűntek fel a Kárpát-medencében, hanem már a gepida és langobard sírokban is megjelentek, a legkorábbi avar kori eseteket pedig Kelet- és Dél-Dunántúl jelentős germán kapcsolatokkal (is) rendelkező temetőiből regisztrálták (Csákberény, Gyöng-Vásártér, Kölked-Feketekapu A). A temetkezési szokás eredetének tisztázása ezért még további kutatásokat igényel. A csákberényi ásatások folytatása ebben a kérdésben is fontos adalékokkal szolgálhat.*

**2. típus,** a cölöpök nélküli deszkafedeles sírok (11–14. kép):

a feltáráson 15 sírnál dokumentáltunk a sír oldalain azonos szinten áthaladó 3–10 cm széles vízszintes humuszcsíkot úgy, hogy a hosszanti oldalakban cölöphelyeknek semmi nyoma sem mutatkozott.



11. kép.

*A Bolvári Miklós önkéntes (Közösségi Régészeti Egyesület) által kibontott 480. számú deszkafedeles sír lehetséges rekonstrukciója*



12. kép.

*A Bolvári Miklós önkéntes (Közösségi Régészeti Egyesület) által kibontott 480. számú deszkafedeles sír lehetséges rekonstrukciója*

Vélhetően a hosszanti oldalakra merőleges deszkákkal zárták le a sírt, amelyeket a sír oldalfalába vízszintesen beásott vájat(ok)ba eresztettek be, a méréseink alapján 7–16 cm mélyen.





13. kép.

A Bolvári Miklós önkéntes (Közösségi Régészeti Egyesület) által kibontott 480. számú deszkafedeles sír



14. kép.

A Bolvári Miklós önkéntes (Közösségi Régészeti Egyesület) által kibontott 480. számú deszkafedeles sír

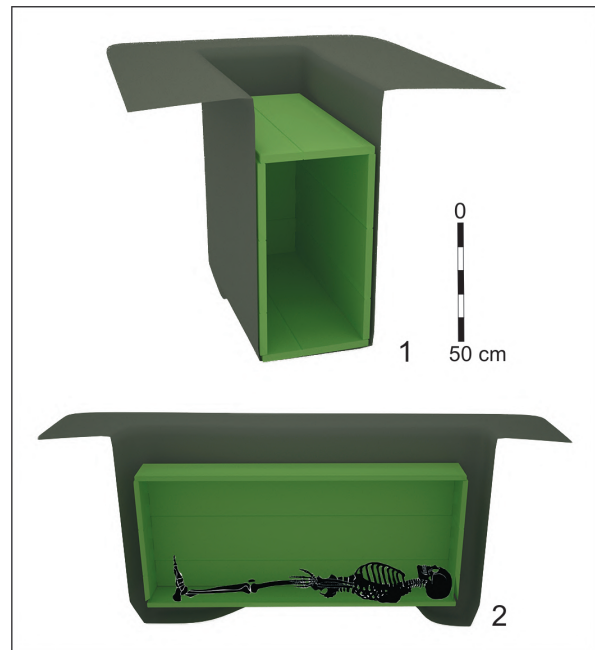


15. kép.

A Szabó László önkéntes (Közösségi Régészeti Egyesület) által kibontott 486. sír deszkából ácsolt falú sírkamrája. A sír szélein látható barna keret, avagy a sírkamra deszkafalai a metszetre bontást követően is egy darabig jól követhetők voltak

A cölöpös sírokhoz hasonlóan a deszkafedeles sírok több mint kétharmadának is lemélyítették a két végét, így a deszkafedél alatt ugyancsak koporsó vagy halotti kerevet alkalmazását feltételezhetjük.

**3. típus**, a deszkából ácsolt falú sírkamra (15–16. kép): A 486. sírban bontás során határozott sötétbarna színnel téglalap alakú keret mutatkozott, így – a hosszanti oldalakra merőlegesen – metszetre bontottuk.



16. kép.

A 486. sír és sírkamra lehetséges rekonstrukciója két különböző nézetből (készítette: Belegrai Tamás 3D rekonstrukciójának kiegészítésével Szücsi Frigyes)

A finombontást végző Szabó László önkéntes nagyon fontos megfigyelése volt, hogy a nyomokban egészen a csontváz szintjéig követhető 3–5 cm széles téglalap alakú „keretből” – és csak abból – szinte minden szinten párnyi korhadtt famaradványok kerültek elő. A jelenséget deszkából ácsolt sírkamraként értelmezhetjük. A Kárpát-medencében mindössze egyetlen általunk ismert párhuzammal rendelkező **4. típus** – aminek a lényegi szerkezeti eleme 2 db vízszintesen elhelyezett rönkgerenda – megnyugtató rekonstrukciójához még nem rendelkezünk elegendő adattal.



17. kép.

1–9: Válogatás a 2019-ben feltárt temetőrészlet közép avar kori (650–700 között) keltezését alátámasztó tárgyak közül (restaurálás előtti állapot) 1–2: Kihegyесedő végű lemezes nagyszíjvég és korong alakú övveret (467. sír) 3: Orsóгomb (455. sír) 4: Hengerpalástos lengőcsüngőjű fülbevaló (460. sír) 5: Kis gyöngycsüngős fülbevaló (475. sír) 6: Felhúzott lemezgömbös fülbevaló (457. sír) 7: Hengeres lemezcсүngős fülbevaló (479. sír) 8: Kölesgyöngyökből fűzött nyaklánc 9: Ostor- vagy korbácsnyélvég (475. sír)

#### 4. A 2019-ben feltárt leletek keltezése

A temetőrészlet kormeghatározásában a sírok mellékletei – közülük is különösen az egy-egy szűkebb időszak divatját meghatározók – jelentenek fogódzót. A sírok ily módon történő keltezése után lehet arra következtetni, hogy merre terjeszkedett az idők során a teme-

tő, milyen sorrendben ásták meg a sírokat (ezt nevezzük horizontálstratigráfiának). Az így körvonalazódó sírcsoportokba többnyire azok a sírok is besorolhatók, amelyekben nincsen pontosabban keltezhető melléklet.

Az avar kori férfiak viseletének legfeltűnőbb része a fémveretekkel díszített öv. A 2019-es feltáráson is napvilágot látott leke-

rekített végű lemezes szíjvégek a 7. század folyamán végig előfordulhattak, de a kihegyesedő végű lemezes bronz nagyszíjvégek és az azokhoz gyakran társuló korong alakú övveretek (17. kép 1–2) kifejezetten a közép avar korra (Kr. u. 650–700) keltezhetők.

A kizárólag parányi sárga, fekete és barna kölesgyöngyökből fűzött szerényebb küllemű nyakláncok (17. kép 8) szintén a 7. század második felében váltják fel a kora avar dudoros rátétdíszes gyöngyökből álló pompás nyakékeket. A közép avar kornak inkább az első feléből származhat a felhúzott lemezgömbös fülbevalót (17. kép 6) rejtő sír, hiszen az egyetlen felhúzott lemezgömbbel díszített példányok már a kora avar korban megjelentek, de még ebben az időszakban is divatban maradtak. A hengeres lemezcsüngős fülbevalók a közép avar kor második felében és a 8. században egyaránt előfordultak, de itt az ilyen fülbevalót tartalmazó sírt – a helyzete alapján – a 7–8. század fordulója körüli időszakban áshatták meg (17. kép 7). A hengerpalástos lengőcsüngővel ellátott bronz fülbevalók (17. kép 4) és a díszítetlen karikájú kis gyöngycsüngős fülbevalók (17. kép 5), illetve az utóbbiakkal egy sírből napvilágot látott ostor- vagy korbácsnyélvég (17. kép 9) a 7. század utolsó harmadára, esetleg a 8. század elejére utalnak.

Az avar kori ostor- vagy korbácsnyélvégek agancsból készültek, gömb-, lapított gömb-, tojásdad- vagy körtealakúak, gyakran rövid nyakkal esztergáltak és hosszanti irányban mindig, keresztirányban pedig néhány esetben átfúrtak. Néha találkozhatunk a botvégként való meghatározásukkal is, többek között éppen a csákberényi temető monográfiájában, Vörös István tollából (LÁSZLÓ 2017, 202). Garam Éva 1998-ban 50 darabot gyűjtött össze a Kárpát-medencéből, túlnyomórészt férfisírokból, néhány esetben pedig lósírokból (GARAM 1998). Ebből a szempontból érdekes, hogy a csákberényi temetőben – az eddig ismert esetekben – kizárólag nők mellékletei voltak (3 esetben, illetve egy további esetben nem határozható meg az elhunyt neme).

A keltező értékű leletek áttekintését követően elmondhatjuk, hogy 2019-ben közép

avar kori, tehát a 7. század második feléből származó temetkezéseket tártunk fel.

## 5. A nehézségek és a reménységek

A restaurálással kapcsolatban előre nem látható problémák a tervásatás és a kutatómunka folytatását is hátráltatják. A restaurálás után a következő lépés az egyes tárgy-típusok pontos meghatározása, az ásatáson eredeti helyzetben megfigyelt viseleti elemek rekonstrukciója és az újonnan feltárt sírok alapján felvázolható kulturális képnek a korábbi eredményekkel való összehasonlítása lesz. Hogyan változik meg a 7. század első harmadától nyomon követhető romanizált kultúra és Meroving-germán kulturális hatás a századfordulóra? A késő avar kori temető rész feltárása adhat választ arra, hogy a közép avar korban az egész Avar Kaganátusban jellemző kulturális egységesedés ellenére maradnak-e nyomai a romanizált és Meroving-germán hagyományoknak a 8. században. A temetőben megfigyelhető kulturális változások modellezése és az Avar Kaganátus más temetőivel való összehasonlítása nagymértékben pontosíthatja az avar kori Kárpát-medencéről alkotott képünket.

*Napjaink régészeti kutatásában az etnikus megközelítés bírálata jellemző. Az egyes jelenségek (pl. temetkezési szokások) és tárgyak elterjedése alapján körülhatárolt „régészeti kultúrák” nem azonosíthatók etnikummal, hiszen az egyes tárgyak és szokások elterjedésének számos más – etnikumtól független – oka is lehet (kereskedelem, diplomáciai ajándékok, különböző interperszonális kapcsolatok, divat és kulturális minták követése). Az etnikus identitás azonosításával kapcsolatos kétségek ellenére sem felejtethetjük el azonban, hogy a sírokban nyugvó egyének ettől még egy adott népességhez tartoztak.*

Komoly eredmények várhatók a bioarcheológiai kutatásoktól, amely az előbbieket szerinti régészeti elemzéssel karöltve, az emberi maradványok biológiai vizsgálatával betekintést nyújthat az egyének és a közösség történetébe. Az eltérő kulturális háttérű leletanyag és temetkezési szokások mellett megfigyelhetők-e az egyes sírokban eltemetett egyének között eltérő származásra utaló biológiai különbségek is? Az eltérő kulturális identitású csoportok mögött sejthetünk-e eltérő etnikus csoportokat vagy sem? A késő római népesség kontinuitásának kérdésében a térbeli és időbeli közelségük okán egyedülálló lehetőséget kínál a csákberényi 6–9. századig használt temető romanizált közösségének biorégészeti összevetése a közeljövőben remélhetőleg feldolgozásra kerülő csákvári 4–5. századi temetővel.

A járványügyi helyzet javulásával bízunk abban, hogy még 2020-ban folytatódhat az

önkéntesek bevonásával zajló kutatómunka az avar kor e kiemelten fontos lelőhelyén.

## 6. Ajánlott irodalom

ERDÉLYI István: A jánoshidai avar kori temető. *Régészeti Füzetek* II/1 (1996), 1–138.

GARAM Éva: Avar kori csont ostor vagy korbacsvégek és ostorbuzogányok. *Communications Archaeologicae Hungariae* 1998, 109–121.

KOVRIG Ilona: *Das awarenzeitliche Gräberfeld von Alattyán*. Budapest 1963.

LÁSZLÓ Gyula: *A csákberény-orondpusztai avar kori temető*. Székesfehérvár 2017. <http://real.mtak.hu/71178/1/laszlo-gyula-csakbereny-2017.pdf>

TOMKA Péter: Adatok a Kisalföld avar kori népességének temetkezési szokásaihoz. III. Koporsóhasználat a tápi temetőben. *Arrabona* 19–20 (1978), 17–108.